

التقرير السنوى لشئون التعليم والطلاب

كلية الآداب جامعة بنى سويف

العام الدراسى 2015 / 2016

الموقر	معالى الأستاذ الدكتور / رئيس الجامعة
الموقر	سعادة الأستاذ الدكتور / نائب رئيس الجامعة لشئون التعليم والطلاب
الموقر	سعادة الأستاذ الدكتور / عميد الكلية
الموقرين	السادة / أعضاء مجلس الكلية

السلام عليكم ورحمة الله وبركاته

أتقدم لسعادتكم بالتهنئة بنهاية العام الدراسى 2015 / 2016 ، وأتمنى أن يكون العام الدراسى المقبل أفضل وأحسن وأكثر تقدما ، ويسرنى أن أتقدم لكم بالتقرير السنوى الخاص بشئون التعليم والطلاب وهو يتكون من شقين :

(1) الوضع الراهن

(2) الوضع المأمول

أولا : الوضع الراهن :

(1) أقسام الكلية :

تحتوى الكلية على تسعة أقسام بالإضافة إلى برنامجين على النحو التالى :

القسم الأكاديمى	مسلسل	القسم الأكاديمى	مسلسل
المكتبات والوثائق	7	اللغة العربية	1
الفلسفة	8	اللغة الإنجليزية	2
الصحافة	9	الجغرافيا ونظم المعلومات الجغرافية	3
برنامج الدراسات الدولية المتوسطة	10	التاريخ	4
برنامج الترجمة الإنجليزية	11	الإجتماع	5
	12	علم النفس	6

(2) أعداد الطلاب بكل قسم من أقسام الكلية :

الجدول رقم (1) إحصائية بأعداد طلاب كلية الآداب ( إنتظام و إنتساب ) للعام الدراسي

2016 / 2015

الفرقة الأولى :

مجموع الفرقة	إنتساب			إنتظام			الفرقة القسم
	المجموع	باقي	مستجد	المجموع	باقي	مستجد	
255	124	21	103	131	42	89	عربي
96	-	-	-	96	27	69	انجليزي
455	226	10	216	229	46	183	جغرافيا
151	76	12	64	75	11	64	تاريخ
431	229	59	170	202	67	135	إجتماع
88	-	-	-	88	4	84	علم نفس
127	68	17	51	59	25	34	مكتبات ووثائق
107	40	6	34	67	12	55	فلسفة
-	-	-	-	-	-	-	صحافة
14	4	-	4	10	7	3	الدراسات الدولية المتوسطة
48	24	-	24	24	5	19	الترجمة الإنجليزية
1772	791	125	666	981	246	735	الإجمالي
1772	791			981			إجمالي المستجد والباقي
100	44,6			55,4			النسبة المنوية للإنتساب والإنتظام
27,1							النسبة المنوية من الفرق الأربعة

الفرقة الثانية:

مجموع الفرقة	إنتساب			إنتظام			الفرقة القسم
	المجموع	باقي	مستجد	المجموع	باقي	مستجد	
335	51	17	34	284	32	252	عربي
107	-	-	-	107	13	94	انجليزي
374	55	21	34	319	48	271	جغرافيا
198	40	2	38	158	7	151	تاريخ
318	73	20	53	245	36	209	إجتماع
82	-	-	-	82	4	78	علم نفس
139	27	3	24	112	15	97	مكتبات ووثائق
96	21	5	16	75	8	67	فلسفة
1	-	-	-	1	-	1	صحافة
16	-	-	-	16	2	14	الدراسات الدولية المتوسطة
47	8	-	8	39	-	39	الترجمة الإنجليزية
1713	275	68	207	1438	165	1273	الإجمالي
1713	275			1438			إجمالي المستجد والباقي
100	16,1			83,9			النسبة المئوية للإنتساب والإنتظام
26,1							النسبة المئوية من الفرق الأربعة

الفرقة الثالثة:

مجموع الفرقة	إنتساب			إنتظام			الفرقة القسم
	المجموع	باقي	مستجد	المجموع	باقي	مستجد	
297	27	6	21	270	11	259	عربي
127	-	-	-	127	14	113	انجليزي
231	24	4	20	207	4	203	جغرافيا
157	14	7	7	143	12	131	تاريخ
348	63	28	35	285	33	252	إجتماع
105	-	-	-	105	4	101	علم نفس
175	20	5	15	155	10	145	مكتبات ووثائق
122	19	6	13	103	5	98	فلسفة
7	-	-	-	7	4	3	صحافة
27	2	-	2	25	2	23	الدراسات الدولية المتوسطة
23	3	-	3	20	-	20	الترجمة الانجليزية
1619	172	56	116	1447	99	1348	الإجمالي
1619	172			1447			إجمالي المستجد والباقي
100	10,6			89,4			النسبة المئوية للإنتساب والإنتظام
24,7							النسبة المئوية من الفرق الأربعة

الفرقة الرابعة:

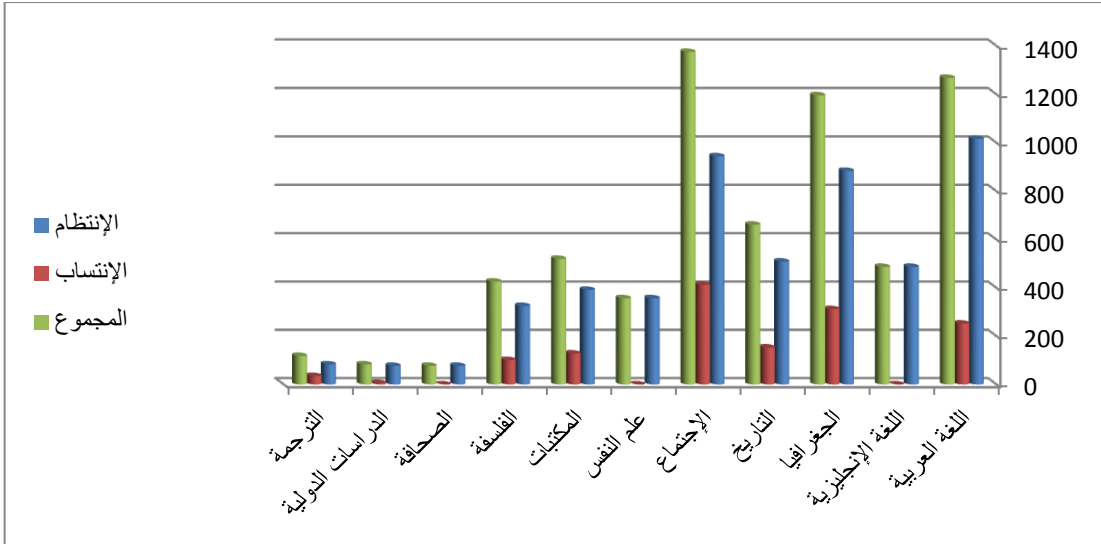
مجموع الفرقة	إنتساب			إنتظام			الفرقة
	المجموع	باقي	مستجد	المجموع	باقي	مستجد	القسم
381	50	36	14	331	52	279	عربي
157	-	-	-	157	22	135	انجليزي
136	7	2	5	129	1	128	جغرافيا
156	23	14	9	133	16	117	تاريخ
260	48	21	27	212	18	194	إجتماع
82	-	-	-	82	4	78	علم نفس
79	13	7	6	66	4	62	مكتبات ووثائق
101	21	13	8	80	13	67	فلسفة
69	-	-	-	69	6	63	صحافة
26	-	-	-	26	-	26	الدراسات الدولية المتوسطة
-	-	-	-	-	-	-	الترجمة الإنجليزية
1447	162	93	69	1285	136	1149	الإجمالي
1447	162			1285			إجمالي المستجد والباقي
100	11,2			88,8			النسبة المنوية للإنتساب والإنتظام
22,1							النسبة المنويه من الفرق الأربعة

إجمالي طلاب الكلية :

إجمالي أعداد طلاب الكلية										القسم
الإجمالي				إنتساب			إنتظام			
(%) إنتساب من القسم	(%) إنتظام من القسم	(%) من إجمالي الكلية	المجموع الكلى	المجموع	باقي	مستجد	المجموع	باقي	مستجد	
19,9	80,1	19,4	1268	252	80	172	1016	137	879	عربي
-	100	7,4	487	-	-	-	487	76	411	إنجليزي
26,1	73,9	18,3	1196	312	37	275	884	99	785	جغرافيا
23,1	76,9	10,1	662	153	35	118	509	46	463	تاريخ
30,4	69,6	20,7	1375	413	128	285	944	154	790	إجتماع
-	100	5,4	357	-	-	-	357	16	314	علم النفس
24,6	75,4	7,9	520	128	32	96	392	54	338	مكتبات ووثائق
23,7	76,3	6,5	426	101	30	71	325	38	287	فلسفة
-	100	1,2	77	-	-	-	77	10	67	صحافة
7,2	92,8	1,3	83	6	-	6	77	11	66	دراسات دولية متوسطة
29,7	70,3	1,8	118	35	-	35	83	5	78	الترجمة الإنجليزية
21,4	78,6	100	6551	1400	342	1058	5151	646	4505	الإجمالي
21,4	78,6	100	6551	1400			5151			إجمالي الإنتظام والإنتساب
21,4	78,6	100	6551	100	24,4	75,6	100	12,5	87,5	(%) إنتساب وإنتظام
100				21,4			78,6			(%) من الكلية

يتضح لنا من خلال قراءة وتحليل الجدول رقم (1) والشكل رقم (1) الآتي:-

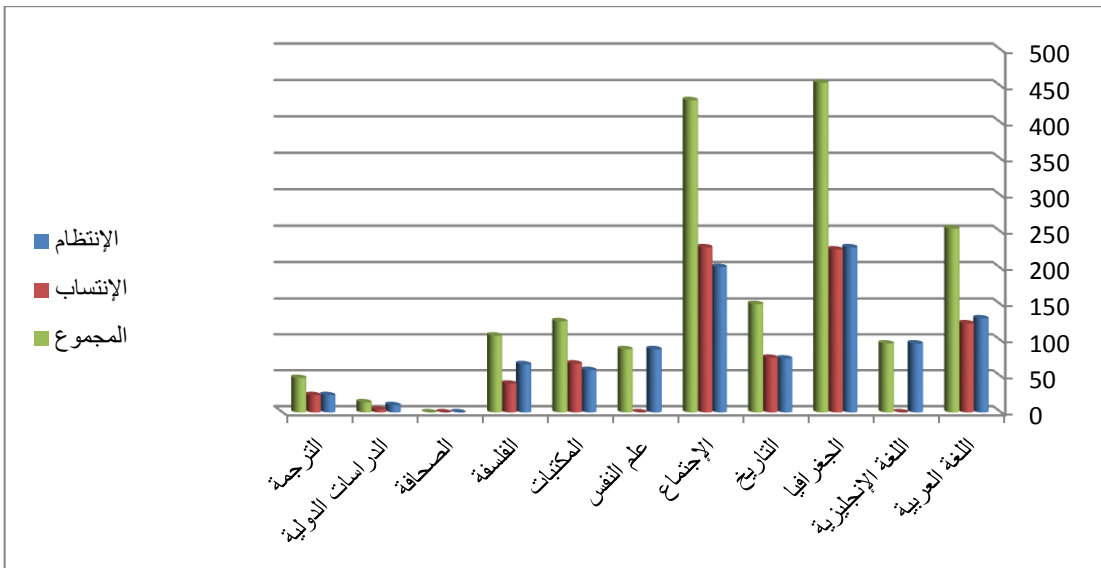
- 1- يحتل قسم الإجتماع المرتبة الأولى بين أقسام الكلية من حيث عدد الطلاب حيث بلغ إجمالي عدد الطلاب به 1357 طالبا بنسبة 20,7% من إجمالي عدد الطلاب بالكلية.
- 2- يأتي قسم اللغة العربية في المرتبة الثانية بين أقسام الكلية من حيث عدد الطلاب والبالغ عددهم به 1268 طالبا بنسبة 19,4% من إجمالي عدد الطلاب بالكلية.
- 3- يشغل قسم الجغرافيا المرتبة الثالثة بين أقسام الكلية من حيث أعداد الطلاب المسجلين به والبالغ عددهم 1196 طلب بنسبة تقدر بنحو 18,3% من إجمالي عدد الطلاب بالكلية .
- 4- يحتل قسم التاريخ المرتبة الرابعة من حيث عدد الطلاب المسجلين به والبالغ عددهم 662 طالب بنسبة 10,1% من إجمالي عدد طلاب الكلية .
- 5- يمثل قسم الوثائق والمكتبات المرتبة الخامسة بين أقسام الكلية من حيث عدد الطلاب المنتحقين به والبالغ عددهم 520 طالب بنسبه 7,9% من إجمالي الطلاب المسجلين بالكلية .
- 6- يأتي قسم اللغة الإنجليزيه في المرتبة السادسة بعدد طلاب يصل إلى 487 طالبا بنسبة 7,4% من إجمالي طلاب الكلية.
- 7- يشغل قسم الفلسفة المرتبة السابعة بإجمالي عدد من الطلاب 426 طال بنسبة 6,5% من إجمالي الطلاب المسجلين بالكلية .
- 8- يأتي قسم علم النفس في المرتبة الثامنة بعدد طلاب مسجلين به 357 طالب بسبة من إجمالي طلاب الكلية تصل إلى 5,4% .
- 9- يحتل برنامج الترجمة الإنجليزية المرتبة التاسعة بعدد طلاب 118 طالب من المسجلين بالكلية وبنسبة تقدر بنحو 1,8% من إجمالي طلاب الكلية.
- 10- يأتي في المرتبة العاشره والحادية عشر على التوالي برنامج الدراسات الدولية المتوسطية وقسم الصحافة بعدد طلاب يصل إلى 83 طالب على الترتيب وبنسبة تصل إلى 1,3' 1,2 على التوالي من إجمالي طلاب الكلية .



شكل رقم (1) مجموع الطلاب المنتظمين والمنتسبين والمجموع الكلي للطلاب بكل قسم من أقسام الكلية

ويتضح من خلال قراءة الجدول رقم (1) أيضا والأشكال رقم (2 ' 3 ' 4 ' 5 ' 6) الآتي :-

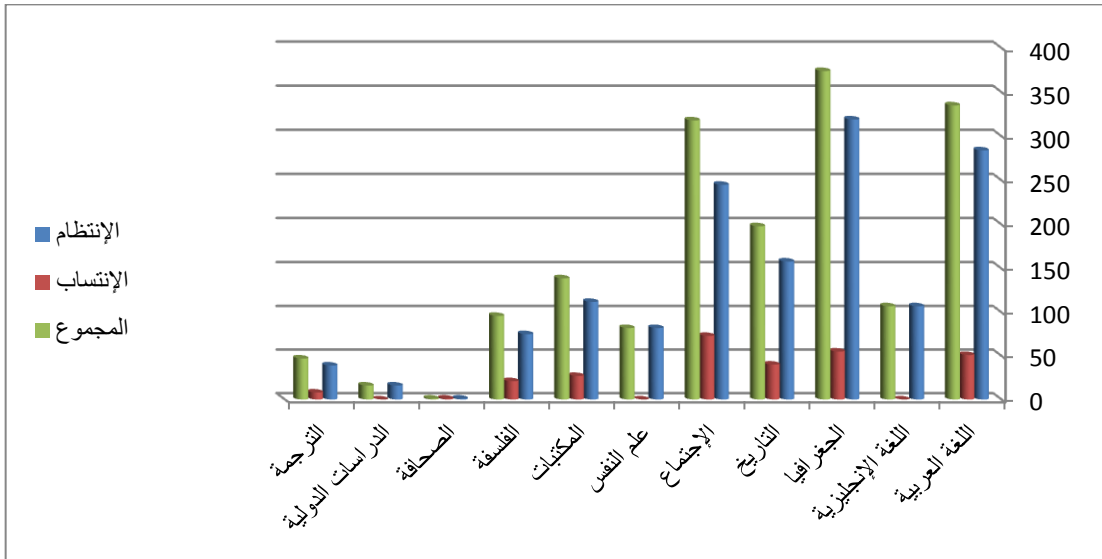
- 1- يمثل طلاب الفرقة الأولى بالكلية بجميع الأقسام 1772 طالب بنسبة 27,1% من إجمالي الطلاب المسجلين بالكلية ' منهم 981 طالبا منتظما بنسبة 55,4% من إجمالي طلاب الفرقة الأولى و 14,97% من إجمالي طلاب الكلية ' 791 طالبا منتسبا بنسبة 44,6% من إجمالي طلاب الفرقة الأولى و 12,1% من إجمالي طلاب الكلية .



شكل رقم (2) أعداد الطلاب المنتظمين والمنتسبين والمجموع الكلي لطلاب الفرقة الأولى بالكلية

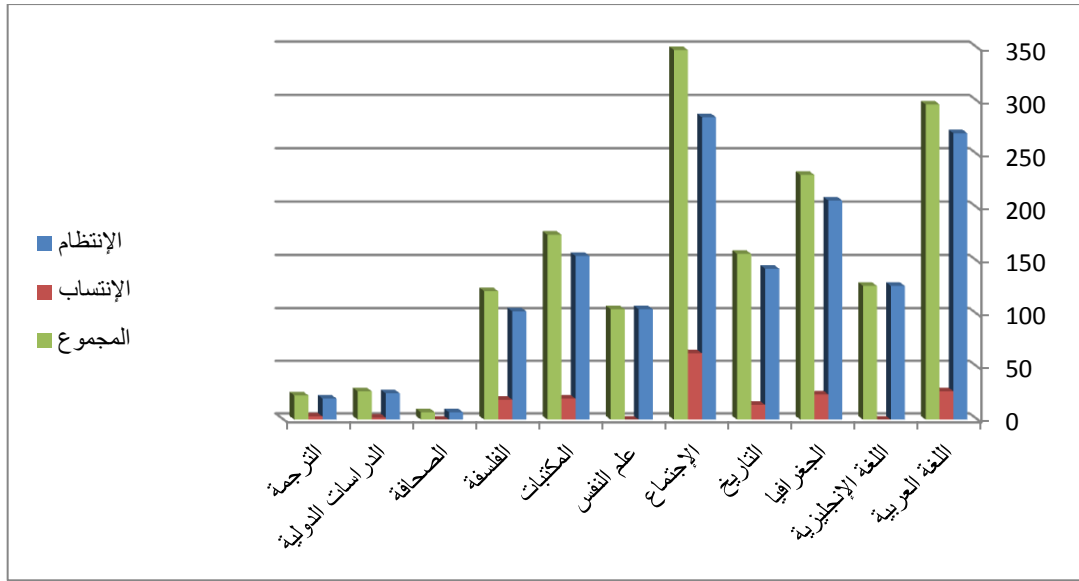


2- يبلغ عدد طلاب الفرقة الثانية بالكلية 1713 طالب بنسبة 26,1% من إجمالي طلاب الكلية ' منهم 1438 طالب منتظم بنسبة 83,9% من إجمالي طلاب الفرقة الثانية و21,95% من طلاب الكلية و'275 طالب منتسب بنسبة 16,1% من إجمالي طلاب الفرقة الثانية و4,2% من إجمالي طلاب الكلية وهذا ما يوضحه الشكل رقم (4) .



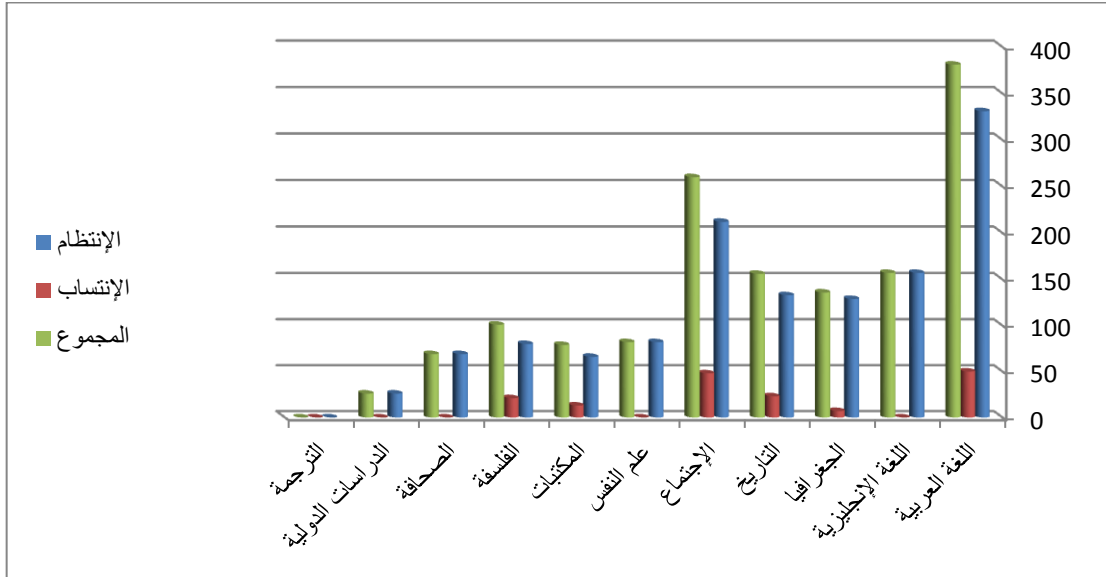
شكل رقم (3) أعداد الطلاب المنتظمين والمنتسبين والمجموع الكلي لطلاب الفرقة الثانية بالكلية

3- يمثل طلاب الفرقة الثالثة بالكلية بجميع الأقسام 1619 طالب بنسبة 24,7% من إجمالي الطلاب المسجلين بالكلية ' منهم 1447 طالبا منتظما بنسبة 89,4% من إجمالي طلاب الفرقة الثالثة و22,1% من إجمالي طلاب الكلية ' 172 طالبا منتسبا بنسبة 10,6% من إجمالي طلاب الفرقة الثالثة و 2,6% من إجمالي طلاب الكلية وهذا ما يوضحه من خلال قراءة الشكل رقم (5) .



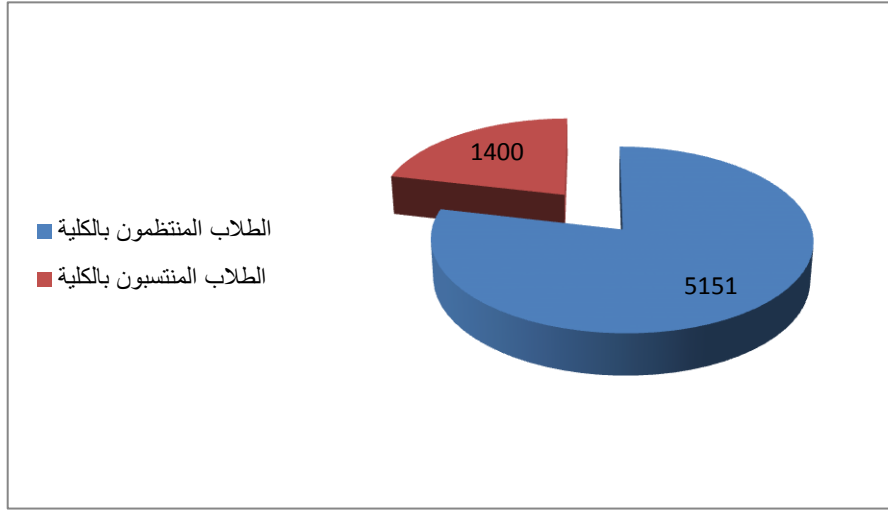
شكل رقم (4) أعداد الطلاب المنتظمين والمنتسبين والمجموع الكلي لطلاب الفرقة الثالثة بالكلية

4- يبلغ عدد طلاب الفرقة الرابعة بالكلية 1447 طالب بنسبة 22,1% من إجمالي طلاب الكلية ' منهم 1285 طالب منتظم بنسبة 88,8% من إجمالي طلاب الفرقة الرابعة و 22,1% من طلاب الكلية ' و 162 طالب منتسب بنسبة 11,2% من إجمالي طلاب الفرقة الثانية و 2,5% من إجمالي طلاب الكلية وهذا مايتضح من قراءة الشكل رقم (6) .



شكل رقم (5) أعداد الطلاب المنتظمين والمنتسبين والمجموع الكلي لطلاب الفرقة الرابعة بالكلية

5- يصل إجمالي عدد الطلاب المنتظمين بالكلية 5151 طالبا بنسبة 78,6% والطلاب المنتسبين 1400 طالب بنسبة 21,4% من إجمالي الطلاب المسجلين بالكلية والبالغ عددهم 6551 طالب



شكل رقم (6) إجمالي أعداد الطلاب المنتظمين إلى المنتسبين بالكلية

(3) المدرجات والقاعات بالكلية :-

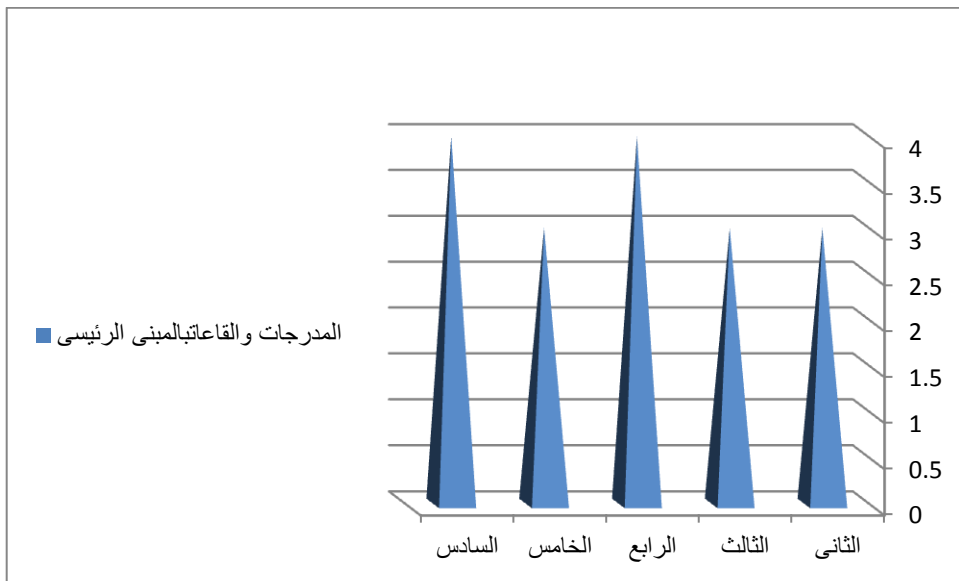
جدول رقم (2) عدد القاعات والمدرجات بالمبنى الرئيسي وقدرتهم الإستيعابية

الإجمالي	التوزيع		الدور
	عدد الطلاب	القاعة	
408	102	مدرج 1	الثاني
	204	مدرج 2	
	102	مدرج 3	
408	102	مدرج 4	الثالث
	204	مدرج 5	
	102	مدرج 6	
312	102	مدرج 7	الرابع
	70	مدرج 8	
	70	قاعة مرسوم الجغرافيا القديم	
	70	قاعة 9	
363	102	مدرج 9	الخامس
	159	مدرج 11	
	102	مدرج 10	
120	40	قاعة 1	السادس
	40	قاعة 2	
	40	قاعة 3	
	40	قاعة 4	
1611	1611	11مدرج +6 قاعات	الإجمالي

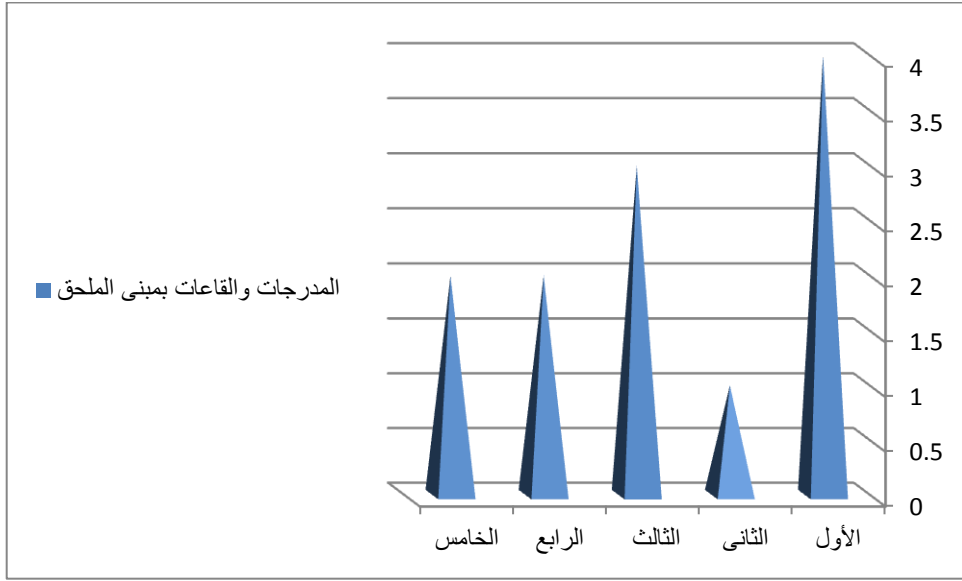
--	--	--	--

جدول رقم (3) عدد القاعات والمدرجات بمبنى الملحق وقدرتهم الإستيعابية

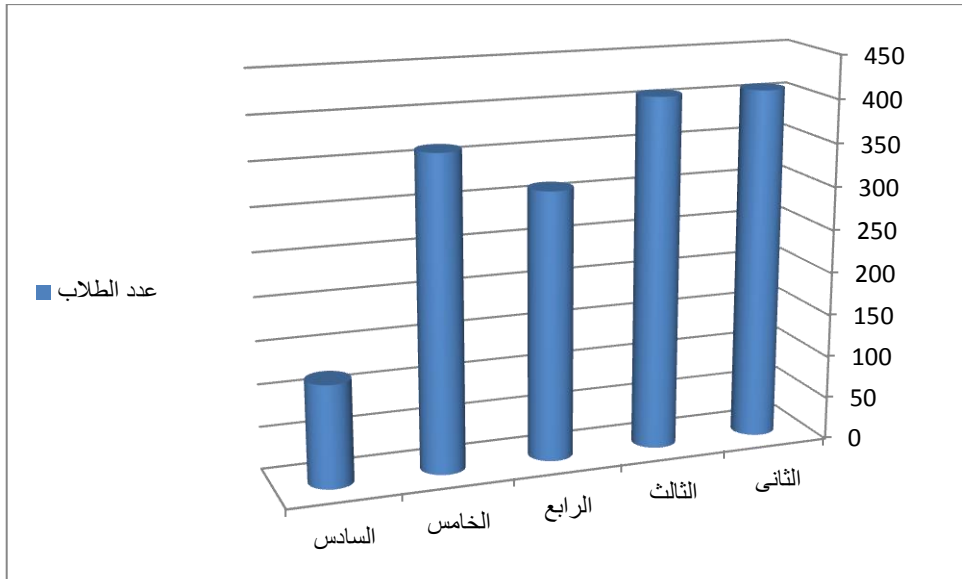
الإجمالي	التوزيع		الدور
	عدد الطلاب	القاعة	
220	60	قاعة 1	الأول
	60	قاعة 2	
	50	قاعة 14	
	50	قاعة 15	
66	66	قاعة 3	الثاني
150	45	قاعة 6	الثالث
	54	قاعة 7	
	51	قاعة 8	
140	70	قاعة 10	الرابع
	70	قاعة 11	
140	70	قاعة 12	الخامس
	70	قاعة 13	
716	716	12 قاعة	الإجمالي



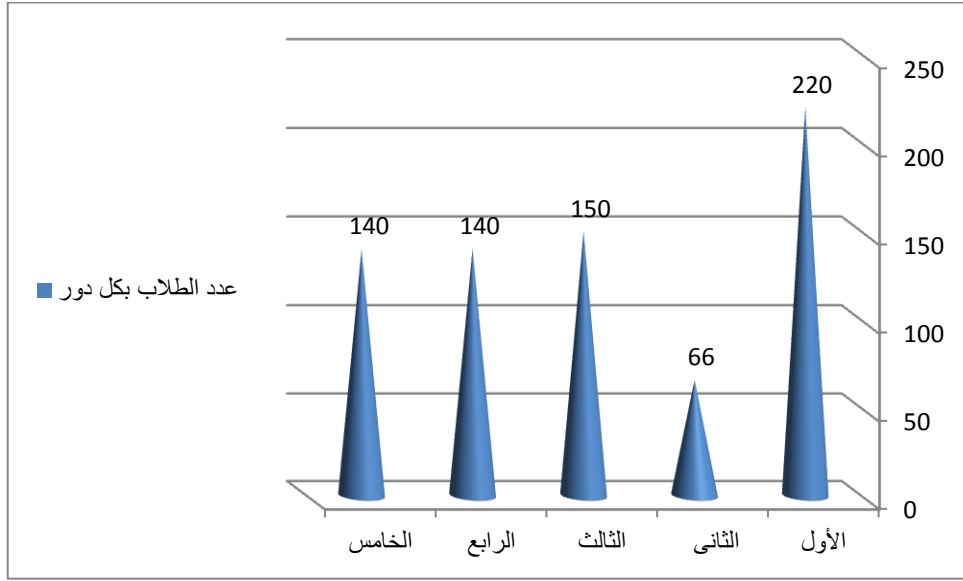
شكل رقم (7) أعداد القاعات والمدرجات بالمبنى الرئيسي للكلية



شكل رقم (8) أعداد القاعات والمدرجات بـمبنى الملحق للكلية



شكل رقم (9) أعداد الطلاب بكل دور من أدوار المبنى الرئيسي



شكل رقم (10) أعداد الطلاب كل دور من أدوار مبنى الملحق

#### (4) المعامل :

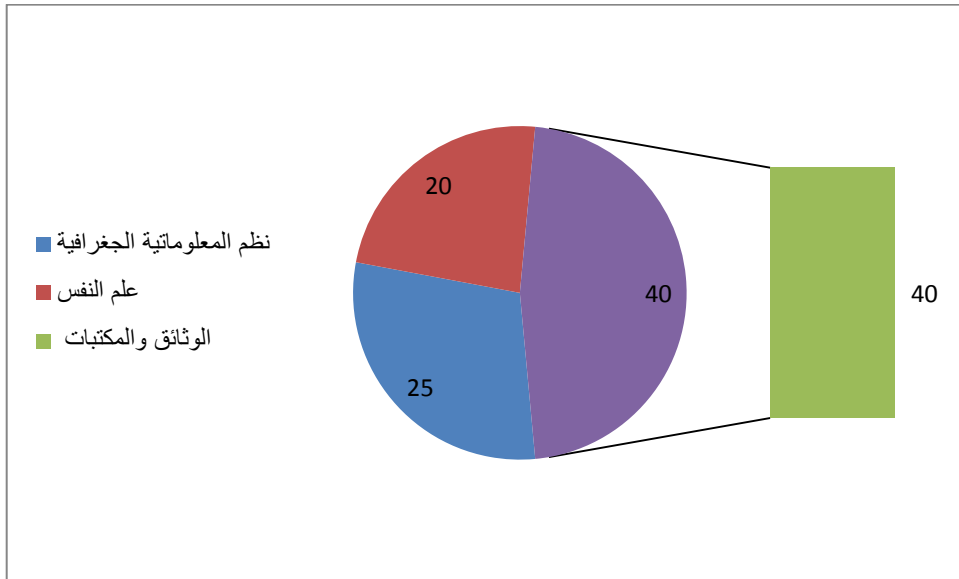
- 1- عدد 2 معمل لغة بالدور الخامس بالمبنى الرئيسي للكلية .
- 2- عدد 1 معمل حاسب آلي يستخدم مركز خدمة المجتمع بة عدد 19 جهاز بالدور الثاني من المبنى الرئيسي للكلية.
- 3- معمل نظم المعلومات الجغرافية وبة عدد 25 حاسب آلي بالدور الأول بالملحق .
- 4- معمل تحليل وتصنيف التربة تابع لقسم الجغرافيا ونظم المعلومات الجغرافية بالدور الأول بالملحق .
- 5- محطه الأرصاد الجوية وملحق بها معمل المساحة بالدور الأول بالملحق .
- 6- مرسم قسم الجغرافيا ونظم المعلومات الجغرافيه بالدور الأول بالملحق.
- 7- عدد 2 معمل علم نفس بكل معمل عدد 10 أجهزه كمبيوتر بالدور الثالث بالملحق .
- 8- عدد 2 معمل لقسم الوثائق والمكتبات وبه عدد جهاز بالدور الرابع بالملحق .

جدول رقم (4) أعداد أجهزة الحاسب الآلي بالكلية وأعداد الطلاب المستخدمين لها ونسبه الأجهزة للطلاب

المعمل	عدد الأجهزة	عدد الطلاب المستخدمين	نسبة الطلاب المستخدمين لعدد الإجهزه
خدمة المجتمع	19	-	-
نظم المعلومات	25	1196	48
علم النفس	20	357	18
الوثائق والمكتبات	40	520	13

-	1375	-	الإجتماع
40,6	3488	104	الإجمالي

ويتضح من خلال قراءة الجدول رقم (4) وكذلك الشكل رقم (11) أن عدد أجهزة الحاسب الآلي بالكلية والتي يستفيد منها الطلاب 85 جهاز مخصصة لأربعة أقسام وعدد الطلاب بهذه الأقسام يبلغ 3488 طالب وبالتالي يكون لكل 40,6 طالب عدد 1 حاسب آلي ' وتتباين هذه النسبة بين الأقسام الثلاثة فنجدها تزيد عن هذا المعدل في قسم الجغرافيا حيث تصل إلى 48 طالب لكل جهاز ' بينما تقل عن هذا المعدل في قسمي علم النفس والوثائق حيث كانت 18 و13 طالب لكل جهاز على التوالي ' وقسم الإجتماع تبلغ النسبة (صفر جهاز لكل طالب) ويستخدم قسم الإجتماع معامل الأقسام الأخرى في تدريس المواد التي تتطلب أجهزة حاسب آلي ، أما معمل خدمة المجتمع فيستفيد منه المركز في الدورات الخاصة بالمركز ولا يستفيد منه طلاب الكلية في العملية التعليمية.



شكل رقم (11) أعداد الحاسبات الآلية بمعامل الأقسام

(5) الموارد البشرية بالكلية :

جدول رقم (5) أعداد أعضاء هيئة التدريس ومعاونيهم بكلية الآداب جامعة بنى سويف

الدرجة العلمية	الأقسام العلمية								المجموع	الدرجة العلمية
	عربي	إنجليزي	جغرافيا	تاريخ	إجتماع	علم نفس	مكتبات	فلسفة		
أستاذ	7	2	1	3	2	2	3	3	23	9
أستاذ مساعد	7	-	4	3	4	5	8	2	33	13
مدرس	21	18	14	8	14	9	22	9	115	45
المجموع	35	20	19	14	20	16	33	14	171	67
(%) من إجمالي أعضاء التدريس	20,5	11,7	11,1	8,2	11,7	9,4	19,3	8,1	100	-
مدرس مساعد	6	6	3	4	4	4	6	2	35	13,5
معيد	4	4	10	2	8	11	10	1	50	19,5
المجموع	10	10	13	6	12	15	16	3	85	33
(%) من إجمالي الهيئة المعاونة	11,8	11,8	15,3	7,1	14,1	17,6	18,8	3,5	100	-

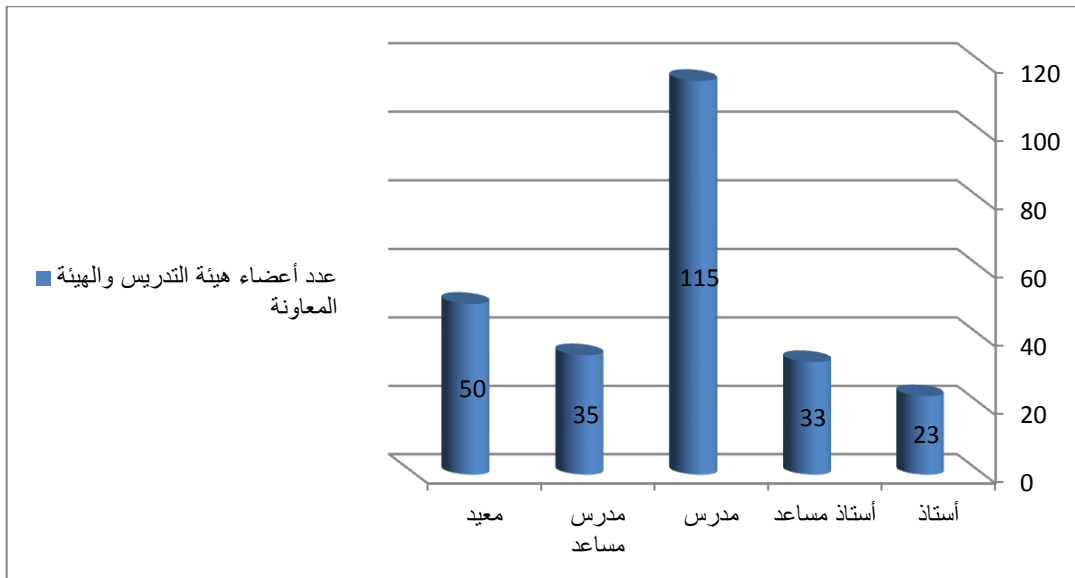


100	256	17	49	31	32	20	32	30	45	الإجمالي
100	100	6,6	19,1	12,2	12,5	7,8	12,5	11,7	17,6	(%)

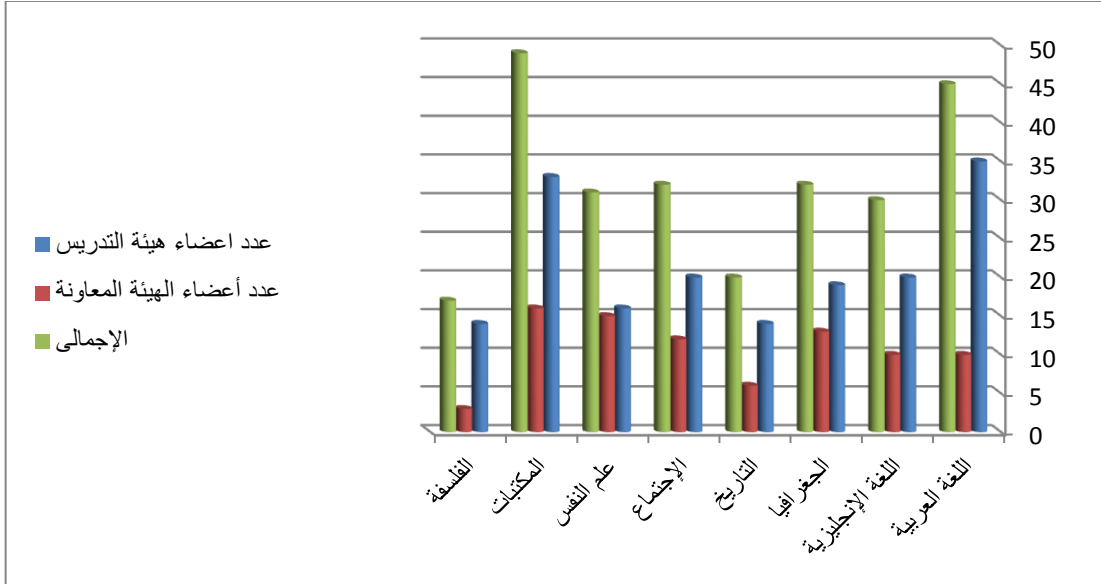
يتضح من قراءة الجدول رقم (5) والأشكال رقم (12 '13) الآتى :-

- 1- إجمالي عدد أعضاء هيئة التدريس ومعاونيهم 256 عضو منهم 171 عضو هيئة تدريس بنسبة 67% و85 عضو هيئة معاونة بنسبة 33% .
- 2- تبين أن نسبة الأساتذة بالكلية لم تتعدى 13,4% من إجمالي أعضاء هيئة التدريس (23 أستاذ) وبنسبة 9% من إجمالي الكلية في حين بلغت نسبة الأساتذة المساعدين 19,3% من إجمالي أعضاء هيئة التدريس (33 أستاذ مساعد) بنسبة 13% من إجمالي الكلية وبنفس الوقت استحوذت نسبة المدرسين على النصيب الأكبر بنسبة تصل إلى 67,3% من إجمالي أعضاء هيئة التدريس بالكلية (115 مدرس) و45% من إجمالي الكلية.
- 3- بلغت نسبة المدرسين المساعدين 41,2% من إجمالي الهيئة المعاونه وبنفس الوقت كونوا نسبة وقدرها 13,5% من إجمالي الكلية (35 مدرس مساعد) في حين بلغت نسبة المعيدين 58,8% من إجمالي الهيئة المعاونه و19,5% من إجمالي الكلية (50 مدرس) .
- 4- إستحوذ قسم اللغة العربية على النصيب الأكبر من الأساتذة حيث بلغ عددهم بة (7) أساتذة و تساوت أقسام التاريخ والفلسفه والوثائق والمكتبات فى عدد الأساتذة بهم وعددهم (3) أساتذة بكل قسم و تساوت أيضا اقسام الإجتماع والإنجليزى وعلم النفس فى عدد الأساتذة بها (2) أستاذ بكل منها و بينما قسم الجغرافيا لم يشتمل الا على أستاذ واحد فقط .
- 5- القسم الوحيد الذى لم يحتوى على أستاذ مساعد هو قسم اللغة الإنجليزية و بينما أكثر الأقسام بالأساتذة المساعدين قسمى الوثائق والمكتبات بعدد 8 و 7 أساتذة مساعدين على التوالي و يليهم أقسام علم النفس والجغرافيا والإجتماع بعدد 5 و 4 و 4 أساتذة مساعدين على الترتيب و فى النهاية يأتى قسمى التاريخ والفلسفه بعدد 3 و 2 أساتذة مساعدين على التوالي .
- 6- إحتل قسمى الوثائق والمكتبات واللغة العربية الترتيب الأول فى عدد المدرسين بهم حيث وصل إلى 22 و21 مدرس بهما على الترتيب و يأتى فى المرتبه الثانية قسم اللغة الإنجليزية بعدد 18 مدرس و أما المرتبة الثالثة فى عدد المدرسين فيحتلها قسمى الجغرافيا والإجتماع بعدد 14 مدرس بكل منها و أما المرتبه الرابعه فيحتلها أقسام علم النفس والفلسفه والتاريخ بعدد 9 و 9 و 8 مدرس على التوالي
- 7- تراوح أعداد المدرسين المساعدين بالأقسام بين 2 مدرس مساعد فى قسم الفلسفه و6 مدرس مساعد فى أقسام اللغة الإنجليزية واللغة العربية والوثائق والمكتبات و

- بينما كان عددهم 4 مدرس مساعد فى أقسام التاريخ والإجتماع وعلم النفس ' وفى الجغرافيا لم يتجاوز عدد المدرسين المساعدين 3 .
- 8- بلغ عدد المعيدىن فى قسم علم النفس 11 معيد ، فى حين تساوى قسمى الجغرافيا والوثائق والمكتبات فى عدد المعيدىن ب 10 معيد ' وإحتل الترتيب الثالث قسم الإجتماع بنصيب 8 معيد ' وتساوى قسمى اللغة الإنجليزية واللغة العربية فى عدد المعيدىن بنصيب 4 معيد ' فى حين كان أقل الأقسام فى المعيدىن قسمى التاريخ والفلسفة حيث كان نصيبهم 2 و 1 معيد على التوالى .
- 9- تصدر قسم الوثائق والمكتبات نسبة أعضاء هيئة التدريس ومعاونيهم بنسبه 19,1% من إجمالى الكلية ' ثم يليه قسم اللغة العربية بنسبه 17,6% ' تبعه أقسام الجغرافيا الإجتماع وعلم النفس واللغة الإنجليزية بنسب 12,5% ' 12,5% ' 12,2% ' 11,7% على الترتيب ' يأتى فى المرتبه الرابعة قسمى التاريخ والفلسفة بنسبة 7,8% ' 6,6% على التوالى من إجمالى الكلية .
- 10- يتضح من خلال قراءة الجدول رقم (5) أيضا انه لكل أستاذ بالكلية 285 طالب ولكل أستاذ مساعد 198,5 طالب ولكل مدرس 57 طالب ' أما الهيئة المعاونة فلكل مدرس مساعد 187,2 طالب ولكل معيد 131 طالب ' وهذه النسب مرتفعة جدا ويجب العمل على خفضها خاصة فى الهيئة المعاونة التى هى السند الأساسى لأعضاء هيئة التدريس فى الجانب العملى والتطبيقى والدراسات الميدانية.



شكل رقم (12) أعداد أعضاء هيئة التدريس والهيئة المعاونة بكلية الآداب للعام الدراسى 2916/2015



شكل رقم (13) عدد أعضاء هيئة التدريس والهيئة المعاونة ومجموعهم بكل قسم من أقسام الكلية للعام الدراسي 2016/2015

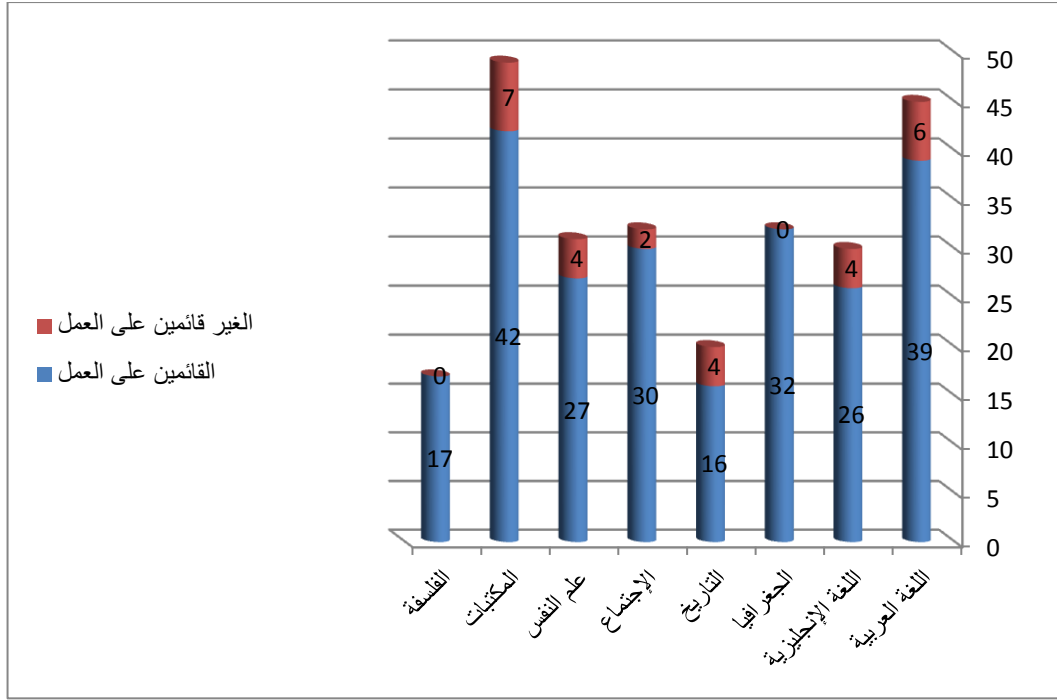
جدول رقم (6) أعداد أعضاء هيئة التدريس ومعاونيهم القائمين والغير قائمين بالعمل بالكلية

الأقسام العلمية	الغير قائمين بالعمل			القائمين بالعمل			أعضاء هيئة التدريس	الهيئة المعاونة	الإجمالي
	أعضاء هيئة التدريس	الهيئة المعاونة	الإجمالي	(%) من الكلية	(%) من القسم	(%) من الكلية			
لغة عربية	29	-	6	22,2	86,7	17	39	10	45
لغة إنجليزية	16	1	4	14,8	86,7	11,4	26	10	30
جغرافيا	19	-	-	-	100	14	32	13	32
تاريخ	10	-	4	14,8	80	7	16	6	20
إجتماع	18	-	2	7,5	93,8	13,1	30	12	32
علم نفس	11	1	4	14,8	87,1	11,8	27	16	31
وثائق ومكتبات	26	-	7	25,9	85,7	18,3	42	16	49
فلسفة	14	-	-	-	100	7,4	17	3	17

256	100	27	2	25	89,5	100	229	86	143	الإجمالي
-	-	100	7,4	92,6		-	100	37,6	62,4	(%)
100	10,5				89,5				(%) من الكلية	

يتضح من الجدول رقم (6) والشكل رقم (14) الآتي :-

- 1- عدد أعضاء هيئة التدريس ومعاونوهم 256 عضوا يمثلون 89,5% من مجموعهم ' منهم 229 عضو على رأس العمل بنسبة (89,5%) و 27 عضو غير قائمين على رأس العمل بنسبة (10,5%) .
- 2- يبلغ عدد أعضاء هيئة التدريس القائمين على رأس العمل 143 عضوا بنسبه 62,4 % من القائمين على رأس العمل من أعضاء هيئه التدريس والهيئة المعاونة ' أما الهيئه المعاونه القائمين على رأس العمل فيصل عددهم إلى 86 عضوا بنسبه 37,6 % من إجمالي القائمين على رأس العمل .
- 3- أعضاء هيئة التدريس ومعاونوهم الغير قائمين على رأس العمل يصل عددهم إلى 27 عضوا منهم 25 عضو هيئة تدريس بنسبة 92,6% من الأعضاء غير القائمين على رأس العمل ' بالإضافة إلى عدد 2 أعضاء هيئة معاونة بنسبة 7,4 % من إجمالي غير القائمين على رأس العمل .
- 4- تصل نسبة القائمين على العمل بالنسبة لجميع الأقسام إلى 89,5% من إجمالي أعضاء هيئة التدريس والهيئة المعاونة إلا أن هذه النسبه تتباين بين الأقسام فهي ترتفع إلى 100% فى قسمى الجغرافيا والفلسفه أما أقل نسبة للقائمين على العمل فكانت فى قسم الوثائق والمكتبات بنسبة تصل إلى 85,7% من إجمالي منسوبى القسم .



شكل رقم (14) أعداد أعضاء هيئة التدريس والهيئة المعاونة القائمين والغير

قائمين على العمل بكلية الآداب للعام الجامعى 201/2015

جدول رقم (7) أسماء أعضاء هيئة التدريس المنتدبين لكلية الآداب للفصل الدراسى

الأول من العام الجامعى 2016/2015

عدد الساعات	مرحلة الليسانس		المجموع	القسم العلمى	الجهة المنتدب منها	الدرجة العلمية	إسم العضو المنتدب
	نظرى	عملى					
6	9	13,1	3	الجغرافيا	معهد البحوث والدراسات الإفريقية - جامعة القاهرة	مدرس	محمد عبد الحميد المنهاوى
2	2				كلية الحاسبات - بنى سويف	مدرس	عصام محمد شعبان
2	2				كلية الحاسبات - بنى سويف	مدرس	وائل جمعة حسن
-	10	13,1	3	اللغة العربية	دار العلوم - المنيا	أ . م	السيد إسماعيل محمد السروى
-	14				الأداب - عين شمس	مدرس	محمد السيد جاد الحق
-	14				دار العلوم - الفيوم	أستاذ	أحمد عبد العزيز بقوش
1,5	3	47,8	11	الدراسات الدولية المتوسطة	المركز الثقافى الإيطالى	م . مادة	كيرلس أنور كامل
1,5	3				المركز الثقافى الإيطالى	م . مادة	أحمد زين العابدين
1,5	3				المركز الثقافى الإيطالى	م . مادة	عماد سعد فهمى
-	3				كلية الإقتصاد والعلوم السياسية - بنى سويف	مدرس	محمد نور السيد على

-	3				الحقوق - بنى سويف	أ . م	رجب سيد صميده
4	4				الآداب - جامعة القاهرة	أ . م	سامح فاروق حنين
-	3				اقتصاد وعلوم سياسية - بنى سويف	مدرس	هشام محمد بشر
-	3				التربية - بنى سويف	مدرس	محمد عبد التواب قرنى
-	3				التجارة - بنى سويف	مدرس	علا هاشم
-	3				الآداب - القاهرة	مدرس	امل كمال الدين أحمد
4	4				جريدة الأهرام	مدرس	السعيد السيد اللاوندى
	17				دار العلوم - المنيا	أ . م	محمد سيد كامل
	9				الآداب - المنصورة	أ . م	إبراهيم عبد المجيد
	4	21,7	5	التاريخ	دار العلوم - المنيا	أ . م	أحمد تومى عبد اللطيف
6	8				الآداب - الفيوم	مدرس	أحمد محروس إسماعيل
10	10				الآثار - القاهرة	أ . م	سليمان حامد الحوينى
	4	4,3	1	اللغة الإنجليزية	الآداب - أسيوط	أ . م	أحمد صابر محمود
38,5	138	100	23	-	-	-	إجمالى عدد المنتدبين

جدول رقم (8) أسماء أعضاء هيئة التدريس المنتدبين لكلية الآداب للفصل الدراسي  
الثانى من العام الجامعى 2016/2015

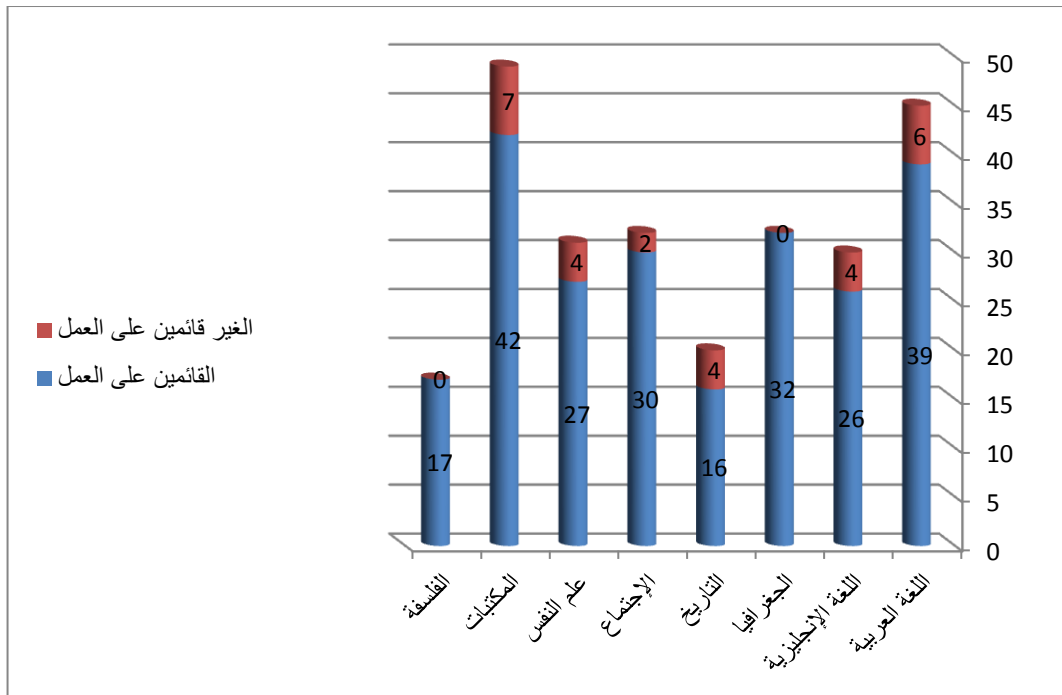
عدد الساعات		مرحلة الليسانس	المجموع (%)	القسم العلمى	الجهة المنتدب منها	الدرجة العلمية	إسم العضو المنتدب
نظري	عملى						
4	6		5	1	الجغرافيا	مدرس	محمد عبد الحميد المنهاوى
1	8		10	2	آداب المنصورة	أستاذ	إبراهيم عبد المجيد
4	10				آداب المنيا	أ . م	محمد سيد كامل
1	3		55	11	الدراسات الدولية المتوسطة	م . مادة	كيرلس أنور كامل
1	3					م . مادة	أحمد زين العابدين
1	3					م . مادة	عماد سعد فهمى
1	3					مدرس	محمد عبد التواب قرنى
3	9					مدرس	علا هاشم
1	3					مدرس	امل كمال الدين أحمد
-	8					مدرس	السعيد السيد اللاوندى
1	3					أ . م	سامح فاروق حنين
1	3					م . مادة	منار أحمد عزت الحلوانى

2	6				الإقتصاد والعلوم السياسية - بنى سويف	مدرس	نادية حليم موسى
2	6				جامعة بنى سويف	مدرس	عبد الحميد محمد عبد الحميد
-	12	25	5	اللغة العربية	الأداب - عين شمس	مدرس	سمير عباس السيد زهران
-	10				دار العلوم - المنيا	أ. م	السيد إسماعيل السروي
-	12				دار العلوم - المنيا	أستاذ	أحمد عبد العزيز مصطفى
-	2				دراسات إسلامية - الأزهر	أسناد	على عبد الباسط مزيد
-	5				دراسات إسلامية - الأزهر	أسناد	عبد الواحد خميس
-	8	5	1	اللغة الإنجليزية	آداب أسيوط	أ. م	أحمد صابر محمود
19	115	100	20	-	-	-	إجمالي عدد المنتدبين

يتضح من خلال قراءة الجدولين ( 7 ' 8 ) والشكل رقم ( 15 ) والخاصين  
بالسادة المنتدبين للتدريس بالكلية خلال الفصلين الدراسيين من العام الجامعى 2015 /  
2016 الآتى :-

- 1- إجمالي المنتدبين فى الفصل الأول 23 منتدبا وهم يمثلون 10,1% من اعضاء هيئة التدريس القائمين على العمل بالكلية والبالغ عددهم 229 ' وفى الفصل الثانى 20 منتدبا ويمثلون 8,7% من أعضاء هيئة التدريس القائمين على العمل بالكلية .
- 2- قام السادة المنتدبين بتدريس 138 ساعة نظرية و38,5 ساعة عملية فى الفصل الأول ، بينما فى الفصل الثانى بلغت عدد الساعات النظرية 115 ساعة والعملية 19 ساعة .
- 3- أكثر الأقسام إنتدابا هو برنامج الدراسات الدولية المتوسطة حيث إستحوذ على نسبة 47,8% من عدد المنتدبين خلال الفصل الدراسى الأول ' وزادت هذه النسبة إلى 55% من عدد المنتدبين خلال الفصل الدراسى الثانى .
- 4- خلال الفصل الدراسى الأول إحتل قسم التاريخ المرتبة الثانية فى نسبة المنتدبين حيث بلغت نسبتهم 21,7% يلية قسمى الجغرافيا واللغة العربية بنسبة تقدر بنحو 13,1% ثم يأتى قسم اللغة الإنجليزية كأقل الأقسام إنتدابا بنسبة 4,3% .
- 5- يحتل قسم اللغة العربية المرتبة الثانية خلال الفصل الدراسى الثانى بنسبة تصل إلى 25% من إجمالي المنتدبين خلال هذا الفصل ' بينما يحتل قسم التاريخ المرتبة الثالثة بنسبة 10% ' ويحتل قسمى الجغرافيا واللغة الإنجليزية المرتبة الرابعة بنسبة 5% لكل منهما .

- 6- خلال العام الدراسي كلة استحوذ برنامج الدراسات الدولية المتوسطة على 51,2% من إجمالي المنتدبين ' تلاة فى النسبة قسم اللغة العربية بنسبة 18,5% ' ثم قسم التاريخ بنسبة 16,3% فقسم الجغرافيا بنسبة 9,3% واخيرا قسم اللغة الإنجليزية بنسبة 4,7% .
- 7- يمثل المنتدبين بهذا نسبه 18,8% من إجالى أعضاء هيئة التدريس القائمين على العمل بالكلية .





شكل رقم (15) أعداد أعضاء هيئة التدريس المنتدبين بالأقسام المختلفة بالكلية  
للعام الجامعي 2016/2015

(6) أعمال الاختبارات :-

عقد إختبار آخر العام الدراسي 2016/2015 خلال الفترة من 14 / 5 / 2016 إلى  
16 / 6 / 2016 وأسفرت عن النتائج التالية والتي يوضحها الجدول رقم ( 9 )  
والأشكال رقم ( 16 ، 17 ، 18 ) :-

جدول رقم ( 9 ) نسبة النجاح بكل قسم وفرقة بالكلية للعام الدراسي 2016/2015

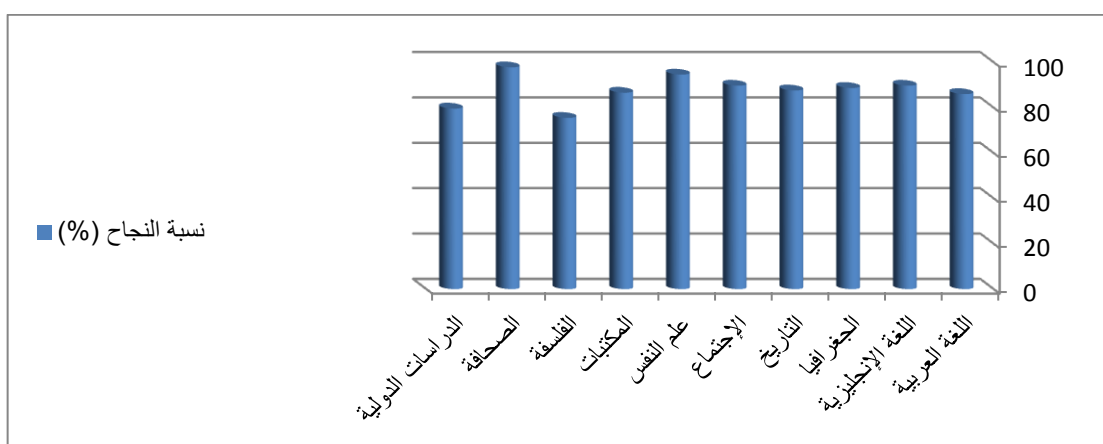
النسبة الإجمالية لكل قسم	الفرقة الرابعة	الفرقة الثالثة	الفرقة الثانية	الفرقة الأولى	الفرقة القسم
86,0	74,8	83,7	87,7	97,7	اللغة العربية
89,7	88,5	89,5	95,3	85,4	اللغة الإنجليزية
88,7	91,2	88,6	79,6	95,2	الجغرافيا ونظم المعلومات
87,6	80,8	87,5	93,9	88,1	التاريخ
89,7	85,0	89,7	96,5	87,7	الإجتماع
94,6	90,2	94,7	95,3	98,1	علم النفس
86,6	87,3	86,6	97,8	74,8	مكتبات

75,5	59,4	75,4	77,0	90,0	فلسفة
97,8	95,6	97,7		100	صحافة
79,6	100	79,6	88,8	50	الدراسات الدولية المتوسطة
87,5	85,3	87,3	90,3	86,7	نسبة النجاح بكل فرقة
87,5					نسبة النجاح بالكلية

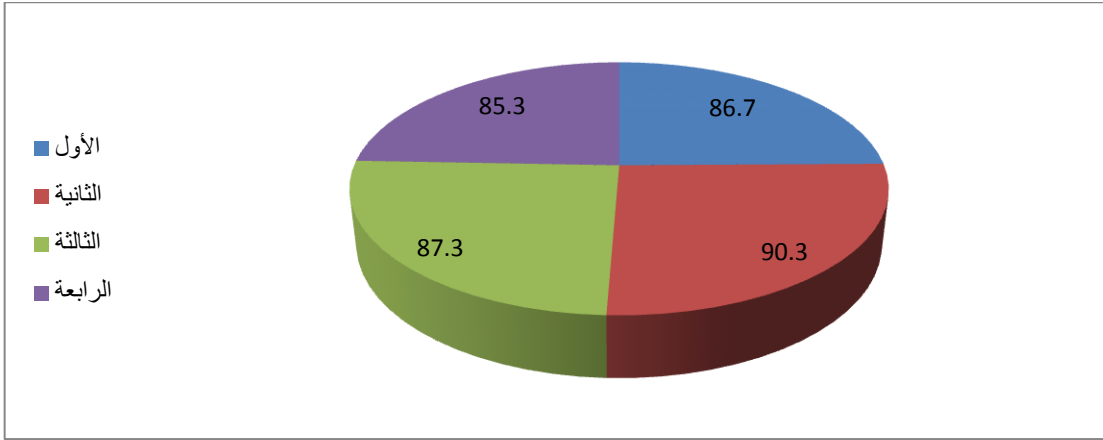
يتضح من خلال قراءة الجدول رقم (9) والشكل رقم ( ) الآتى :-

1- تراوحت نسبة النجاح للفرقة الأولى بين 98,1% فى قسم علم النفس و74,8% فى قسم المتببات والوثائق ' بينما تراوحت نسبة النجاح بالفرقة الثانية بين 97,8% فى قسم المكتبات والوثائق و77% فى قسم الفلسفة ' فى حين تراوحت نسبة النجاح بالفرقة الثالثة بين 97,7% بقسم الصحافة و 75,4% بقسم الفلسفة ' وتراوحت نسبة النجاح بالفرقة الرابعة بين 100% ببرنامج الدراسات الدولية المتوسطة و 59,1% فى قسم الفلسفة .

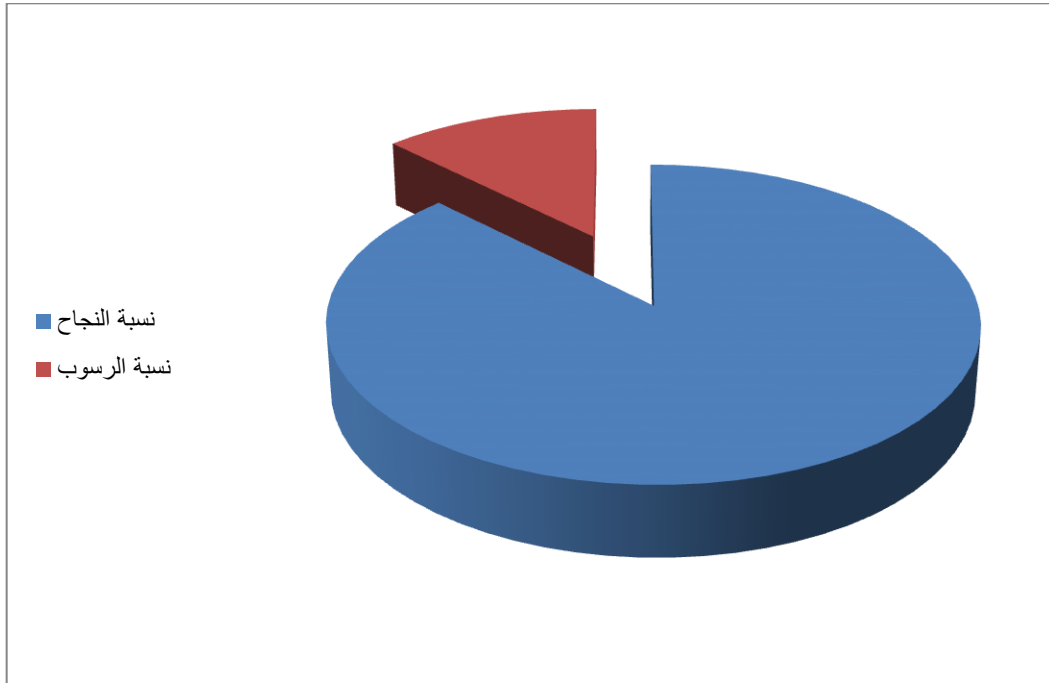
2- تراوحت نسبة النجاح بين أقسام الكلية بين 97,8% بقسم الصحافة و 75,5% بقسم المكتبات والوثائق ' بينما كانت نسبة النجاح بالفرقة الأولى 86,7% والفرقة الثانية 90,3% والفرقة الثالثة 87,3% والفرقة الرابعة 85,3% ' فى حين كان متوسط نسبة النجاح فى الكلية 87,5% .



شكل رقم (16) نسبة النجاح (%) بكل قسم من أقسام الكلية للعام الدراسي 2016/2015



شكل رقم (17) نسبة النجاح (%) بكل فرقة من فرق الكلية للعام الدراسي 2016/2015



شكل رقم (18) نسبة النجاح والرسوب بالكلية للعام الدراسي 2016/2015

## (7) رعاية الشباب :-

- 1- إجراء إنتخابات إتحاد الطلاب للعام الجامعى 2016/2015 ' وتشكيل مجلس إدارة الإتحاد ورواد الإتحاد .
- 2- عمل دورة إسعافات أولية وذلك عن طريق طبيب من اللجنة الطبية بالجامعة ' وتم خلالها توزيع شهادات تقدير للطلاب المتميزين .
- 3- إقامة مسابقة فى حفظ القرآن الكريم ' وتوزيع مكافآت للطلاب الأوائل .
- 4- تفعيل دورة كرة قدم خماسية على ملعب الجامعة بين أقسام الكلية وفى نهايتها تم توزيع قمصان رياضية على الفريقين المحتلين المركزين الأول والثانى .
- 5- تنفيذ مسابقة تنافسية فى الكتاب ( رواية وشعر ) خلال الفترة من 2015/12/6 إلى 2015/12/18 .
- 6- تنظيم رحلة ترفيهية لطلاب الكلية لزيارة معالم القاهرة يوم الجمعة 2015/12/27 ورافق الرحلة رائد الإتحاد وكذلك لأعضاء من رعاية الشباب .
- 7- تنظيم رحلة للطلاب لمعرض الكتاب الدولى يوم 2016/2/1 .
- 8- عمل دورة للخط العربى حاضر فيها السيد / محمد مجدى مدرس بمعهد الخط العربى بأكاديمية السادات بمحافظة بنى سويف ' وفى نهايتها تم توزيع شهادات تقدير للطلاب المتفوقين .
- 9- ندوة عن تاريخ القوات الجوية عرض خلالها فيلم أبابيل .
- 10- الإشتراك فى المهرجان الكشفى الثالث والعشرون لجوالى جامعة بنى سويف ' وحصلت الكلية فيها على المركز الأول على كليات الجامعة .
- 11- إقامة اللقاء القمى الكشفى الواحد والعشرون على مستوى جامعات مصر لجوالى وجوالات كليات الآداب ونظائرها وبمشاركة إثنتى عشر كلية من مختلف الجامعات ' وبنهايتها حصلت كلية الآداب جامعة بنى سويف على المركز الأول .
- 12- إقامة ورشة فنية خاصة بمهرجان الجواله .
- 13- تنفيذ دعم الكتاب الجامعى للفصلين الدراسيين الأول والثانى حسب المبلغ المقرر وهو خمسون الف جنيها .
- 14- عمل دورة كرة قدم خماسية خلال الفصل الدراسى الثانى بين أقسام الكلية .

### ثانيا : الوضع المأمول :-

#### ( 1 ) الأقسام العلمية :

- 1- يراعى فتح الأقسام التى تمت الموافقة عليها فى لائحة الكلية وهى أقسام :
  1. الآثار الإسلامية
  2. الآثار المصرية القديمة
  3. اللغة الفرنسية
  4. اللغة الألمانية
  5. اللغات الشرقية

6. اللغة الصينية

7. اللغة اليابانية

مع الحرص على توفير أماكن لهذة الأقسام حتى تكون الدراسة بها على أعلى مستوى وبالتالي تخريج طالب متميز ' أيضا فتح عدد مساوى لهذة الأقسام من معتملى اللغات ليكون لكل قسم معملة الخاص به ' وأيضا قاعاته التدريسية الخاصة بها .

2- إنشاء برامج جديده تخدم الخريج والكلية ومنها على سبيل المثال :

1. برنامج المساحة ونظم المعلومات الجغرافية ( يمنح ليسانس ) .

2. برنامج للترجمة المتخصصة باللغة الفرنسية .

3. برنامج للترجمة المتخصصة باللغة الإنجليزية .

4. برنامج للترجمة المتخصصة باللغة الألمانية .

5. برنامج للترجمة المتخصصة باللغات الشرقية ( تركى وفارسى وعبرى ) .

6. برنامج للعلاج النفسى والصحة النفسية ( يمنح الليسانس ) .

7. برنامج للغة العربية لتعليم الغير ناطقين بها ( يمنح الليسانس )

## (2) الموارد البشرية :

تنمية كفاءة السادة أعضاء هيئة التدريس والعاملين من خلال :

1- زيادة المبتعثين إلى الخارج لمرحلتى الماجستير والدكتوراة أو لمرحلة ما بعد الدكتوراة.

2- تدريب السادة أعضاء هيئة التدريس على دورات متقدمة أو إلحاقهم بدبلومات متخصصة كل فى تخصصه وعلى سبيل المثال لا الحصر ' قسم الجغرافيا (دبلومات فى نظم المعلومات الجغرافية ) ' المكتبات والوثائق ( دبلومات فى إدارة وحفظ وتدقيق الوثائق ) وهكذا فى بقية التخصصات .

3- عمل دورات تدريبية لرفع كفاءة السادة أعضاء هيئة التدريس ومعاونيهم فى أساليب إعداد الإختبارات سواء كانت موضوعية أو مقالية .

4- عمل دورات تدريبية لرفع كفاءة السادة أعضاء هيئة التدريس ومعاونيهم من الناحية الإدارية فى جهات متخصصة .

5- حث ودفع أعضاء هيئة التدريس ومعاونوهم على حضور المؤتمرات من خلال أبحاث جديدة فى التخصص وليس المشاركة فى المؤتمرات فقط .

6- التفرغ العلمى والإبتعاث ومن خلال هذا التفرغ والإبتعاث للخارج سوف يكتسب الخبرة العلمية والعملية بالإضافة لإكتسابهم مهارة اللغة.

7- تكليف جميع أعضاء هيئة التدريس بإلقاء محاضرة عامة على الأقل مره كل فصل دراسى حتى يستفيد بقية أعضاء هيئة التدريس من هذة المحاضرات .

- 8- تنظيم دورات تدريبية فى مجال التخصص لكل قسم من أقسام الكلية الإدارية .
- 9- تنظيم دورات تدريبية عالية المستوى للسادة موظفى المكتبة بالكلية وإرسالهم إلى المعاهد المتخصصة لأخذ دورات فى إدارة وتنظيم المكتبة .

### (3) تنمية الموارد المالية :-

ويتم ذلك من خلال تفعيل بعض المعامل وتحويلها إلى وحدات ذات طابع خاص ومثال على ذلك :

- 1- تنشيط معمل الحاسب الآلى بالكلية وإعطاء دورات ICDL ودورات فى الإحصاء .
  - 2- عمل دورات فى نظم المعلومات الجغرافية GIS بالإضافة إلى دورات متقدمة فى برامج الأوتوكاد وبرامج المساحة .
  - 3- تفعيل معمل المساحة من خلال عمل دورات للمجتمع الخارجى والإعلان عنها سواء فى أرجاء الجامعة أو امام الجامعة والطرق الرئيسية .
  - 4- عمل دورات فى الصحة النفسية وعلم النفس .
  - 5- تفعيل معامل اللغات وجعلها ذات طابع خاص من خلال دورات لطلاب الجامعة ومن المجتمع الخارجى .
- ( يعلن عن هذه الدورات والبرامج بوسائل الإعلام المختلفة وكذلك ترغيب الطلاب بمنحهم شهادات من الكلية تفيد بدراستهم هذه الدورات وإجتيازها )

### (4) المعامل :-

- 1- يجب تطوير المعامل الموجودة حاليا فى الأقسام العلمية المختلفة وزيادة عدد الأجهزة الموجودة بها ' مع إنشاء معامل جديدة ومتطورة مثل معمل للمساحة ومعمل للإستشعار عن بعد ومعامل للغات ( الفرنسية والألمانية والصينية واللغات الشرقية ) بالإضافة إلى تطوير معمل اللغة الإنجليزية .

- 3- بالكلية وكما سبق الذكر بالجدول رقم ( 4 ) يوجد عدد 85 جهاز حاسب آلى يستخدمهم 3488 طالب من أربعة أقسام وبالتالي نصيب كل 40,6 طالب جهاز واحد فقط وهى نسبة ضعيفة جدا ، ولو إفترضنا تقليل هذه النسبة إلى 10 طلاب لكل جهاز فهذا يتطلب عدد 348 جهاز أى أن هناك قصور قدرة 263 جهاز تحتاجها الكلية حتى يكون نصيب كل 10 طلاب من الأقسام الأربعة جهاز واحد فقط .

### (5) المكتبات :-

- 1- الملاحظ على المكتبة بالرغم من تطورها المكانى بالإتساع والتنظيم ولكن تنقصها المراجع الأجنبية فى كل التخصصات والأقسام وكذلك القواميس الأساسية والأطالس ' أيضا عدد الحاسبات الآلية بالمكتبة لا تكفى مع عدد الطلاب بالكلية والبالغ 6551 طالب إضافة إلى أنها تعتبر المكتبة الأساسية لجميع الكليات النظرية خاصة كليات التربية ورياض الأطفال ومتحدى الإعاقة والخدمة الإجتماعية وعلوم الأرض وغيرها من الكليات

' لذلك يجب توسعة المكتبة وكذلك إيجاد ميزانية لها حتى يتم تطويرها تطويرا نوعيا ( نوعية الكتب والمراجع ) وكما ( زيادة عدد الكتب فى كل التخصصات للضعف ) .

3- يضع كل عضو هيئة تدريس عدد 5 نسخ من مؤلفاته بالمكتبة على الا يسمح للطلاب بالتصوير منها ولكن الإطلاع والنقل فقط حتى يحتفظ عضو هيئة التدريس بحقوقه المادية والأدبية .

#### (6) القاعات الدراسية :-

1- يتضح من خلال الجدولين ( 2 و 3 ) واللذين يوضحان عدد القاعات والمدرجات بالكلية حيث اوضحا أن بالكلية عدد 11 مدرج و 7 قاعات فى المبنى الرئيسى للكلية وهذه القاعات والمدرجات تتحمل عدد 1611 طالب ' فى حين يوجد بمبنى الملحق 13 قاعة تستوعب 716 طالب ' وعلية فهناك ضيق فى القاعات وكذلك المدرجات ولحل هذه الأزمة إما أن تستمر الدراسة حتى الخامسة مساء ( إستمرار فعلى وليس على الجداول فقط ) أو إيجاد البديل وذلك من خلال إتفاق الكلية مع كلية الحقوق للإستعانة ببعض مدرجاتها .

2- المطلوب حصر المدرجات التى بها أجهزة ( داتا شو ) وإصلاح المعطل منها لأن أكثرها لا يعمل وفى حاجة للصيانة والصيانة العلمية وليست الصيانة المؤقتة (عمل عقد صيانه مع الشركات المصنعة أو الشركات المتعاقد معها ) ' أيضا تركيب أجهزة ( داتا شو ) فى المدرجات والقاعات التى لايتوافر بها تلك الأجهزة لأهميتها فى تطوير وسائل التدريس .

4- تغيير الأنظمة الصوتية بالمدرجات والقاعات حيث أن جميعها تقريبا متهالكة وتعمل بالمجهود الذاتى للعمال ' فالمطلوب تغييرها إلى أنظمة صوتية لاسلكية حديثة تساعد عضو هيئة التدريس فى التحرك بحرية بقاعات التدريس وكذلك تمكينه من إستخدام السبورة والداتا شو بحرية أكثر .

5- عمل صيانة دورية لكل المدرجات من نجارة وإضاءة وتهوية ( المراوح ) وأعمال البياض والنظافة .

#### (6) شئون الطلاب والخريجين :-

1- تحديث أجهزة الحاسبات الآلية بها وزيادة أعدادها ' حيث يحتاج قطاع شئون التعليم والطلاب 7 أجهزة حاسب إضافة إلى عدد 2 طابعة ' كما يحتاج قطاع شئون الخريجين إلى عدد 3 جهاز حاسب وعدد 1 طابعة ' وهذا امر ملح وعاجل نظرا لتهالك الموجود بالقطاعين وهما قطاعين حيويان نظرا لأنهما المصدر الأساسى لكل المعلومات والبيانات الخاصة بالطلاب وأى عطل أو إهمال فيها ستكون عواقبه وخيمة على كل الكلية وستكون مشكلة كبيره فرجاء الإهتمام بهذا الموضوع بشكل عاجل .

2- تكليف موظف تكون مهمته فقط عمل كارنيهات للطلاب للدخول والخروج من الكلية لإيقاف المهازل التى تحدث نتيجة عدم وجود مثل هذه الكارنيهات من دخول طلاب الكليات الخرى للكلية وحدوث مشاكل كثيره نحن فى غنى عنها ومنعها من المنبع .

- 4- تطوير عملية الإختبارات بأن يكون أعضاء هيئة التدريس والهيئة المعاونة هم الأصل فى جميع أعمال الإختبارات ' وكذلك تفعيل برنامج متطور فى أعمال الكنترولات حتى تختفى أى نسبة للخطأ ' ( فى الطريق تنفيذ برنامج مطور بالبار كود والرصد الآلى عن طريق الزميل د. محمد رأفت أخصائى الحوسبة فى اللغة ) .
- 5- عمل دورات تدريبية لكل من موظفى شئون الطلاب وشئون الخريجين بما يفيدهم فى مجالهم .

أخيرا وليس آخرا هذا تقرير مفصل عن السنة الدراسية 2016/2015 لقطاع شئون التعليم والطلاب ( شئون الطلاب ' شئون الخريجين ' رعاية الشباب ) من حيث الوضع القائم وكذلك الوضع المأمول خلال الفترة المقبلة ' ارجوا أن يكون هذا التقرير وافيا شاملا ويوضح ماهو قائم وماهو مطلوب لتطوير العملية التعليمية بكلية الآداب جامعة بنى سويف حتى نصل بها إلى المكانة المرجوة من الجودة الفعلية وحتى ينتفع الجميع ( الطلاب وأعضاء هيئة التدريس والموظفين ) مما هو مأمول تنفيذة فى المرحلة القادمة وعلى الله التوفيق وعلية نتوكل .

تفضلوا معاليكم سعادة الدكتور رئيس الجامعة الموقر ' وسعادة نائب رئيس الجامعة لشئون التعليم والطلاب الموقر ' وسعادة عميد الكلية الموقر ' السادة مجلس الكلية الموقر ' تفضلوا قبول وافر التحية والتقدير والإحترام متمنيا لسعادتكم جميعا ولجامعتنا المكانة العالية والرفعة والتقدم والرقى وأن تكون عما قريب فى مصاف الجامعات الكبرى علميا وبحثيا ' مع التمنيات الطيبة .

أكتوبر 2016

وكيل كلية الاداب لشئون التعليم والطلاب

أ . د . محمد فوزى أحمد عطا